



На основу члана 2. став 1. тачка 68) Закона о планирању и изградњи („Сл. гласник РС“, бр. 72/2009, 81/2009-испр., 64/2010-одлука УС 24/2011, 121/2012, 42/2013 - одлука УС, 50/2013-одлука УС, 98/2013-одлука УС, 132/2014, 145/2014, 83/2018, 31/2019, 37/2019-др. закон, 9/2020, 52/2021 и 62/2023), Правилника о садржини, начину, поступку и роковима израде и објављивања сепарата („Сл.гласник РС“ бр. 33/2015), ЈКП „Комрад“ Врање, шаље на прибављања мишљења Одељења за урбанизам града Врања, доноси НАЦРТ

## СЕПАРАТ О ГРАДСКОМ ЗЕЛЕНИЛУ

### Члан 1

Сепарат о техничким условима (у даљем тексту Сепарат) је документ који има лац јавних овлашћења доноси у оквиру своје надлежности када плански документ не садржи услове, односно податке за израду техничке документације, која садржи одговарајуће услове и податке за израду техничке документације, а нарочито смернице на који начин поступати са јавним зеленим површинама у случају извођења радова.

### Члан 2

Уколико се приликом извођења радова за прикључење на било који начин користи или ремети изглед јавне зелене површине, Извођач радова је дужан да у року од 15 дана од завршетка радова, уз Надзор овлашћеног лица из ЈКП „Комрад“ Врање, поменуту површину врати у првобитно стање.

Саставни део овог Сепарата је графички приказ јавних зелених површина на територији града Врања.

Систем зелених површина Врања чине шест просторно – функционалних целина:

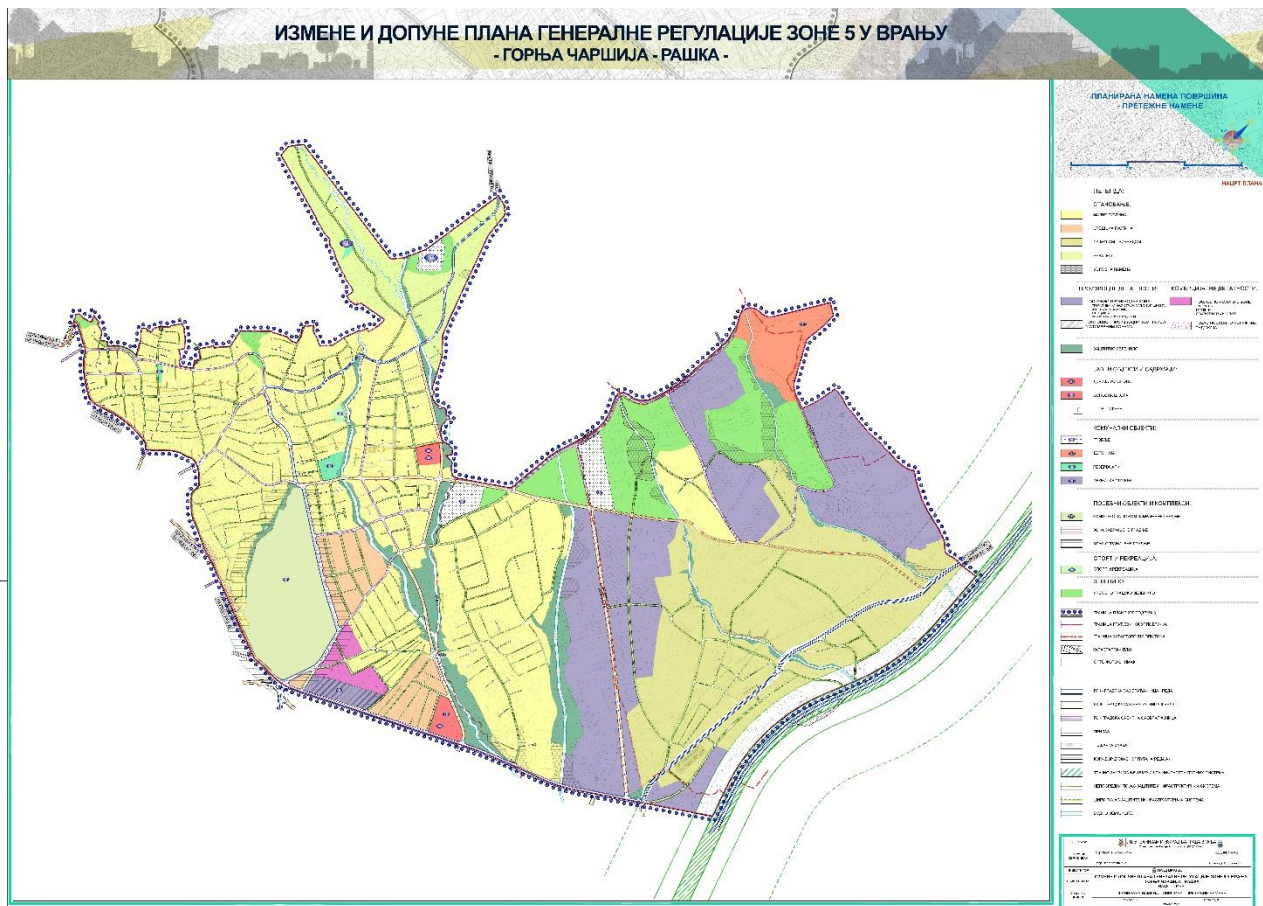
1. „Језгро” система зелених површина
2. „Унутрашњи прстен” система зелених површина
3. „Спољашњи прстен” система зелених површина
4. „Зелене везе” система зелених површина
5. Континуално изграђено градско ткиво
6. Дисконтинуално изграђено подручје











1. „Језгро” система зелених површина обухвата : Градски парк, зелене површине испред суда и ПИО фонда, Народног музеја, гимназије „Бора Станковић“, Учитељског факултета, Цркве Свете Тројице, Трг Републике, Предшколске установе „Наше дете”, као и мање површине приватних дворишта.

Уважавајући напред наведено, може се констатовати да су у оквиру ове целине заступљене како зелене површине у оквиру јавних намена тако и зелене површине у оквиру других намена (објеката и комплекса јавних служби , верских објеката и друге);

2. У оквиру „Унутрашњег прстена” обухваћена је углавном средња зона града коју карактерише значајна заступљеност зелених површина у оквиру индивидуалног становања малих густина. Остале присутне зелене површине су: зелене површине школа, зелене површине у оквиру стамбених блокова (насеље „Чешаљ”, насеље „Ледена стена” на око 60000m<sup>2</sup> ) и линијско зеленило – дрвореди.
3. „Спољашњи прстен” обухвата рубну зону града. У оквиру ове целине налази се пољопривредно земљиште као и постојеће и новопланиране шуме и шумско земљиште. Постојеће шуме и шумско земљиште представљају значајан ресурс и директна су веза са шумама у региону. Овој целини припада део приградских насеља Ђошка, Пржар, Бунушевац и Собина, као и руралног подручја града Врања: Балиновац, Мечковац, Катун, Горњи и Доњи Вртогош, Нерадовац.
4. „Зелене везе” прожимају све делове града. Основна улога ових зелених површина јесте да повежу остале целине у јединствени систем. Ову целину чине: постојећи (и планирани дрвореди), зелене површине и шуме дуж малих речних водотокова као и сами постојећи водотокови (Собинска и Врањска река), зелене површине и дрвореди у



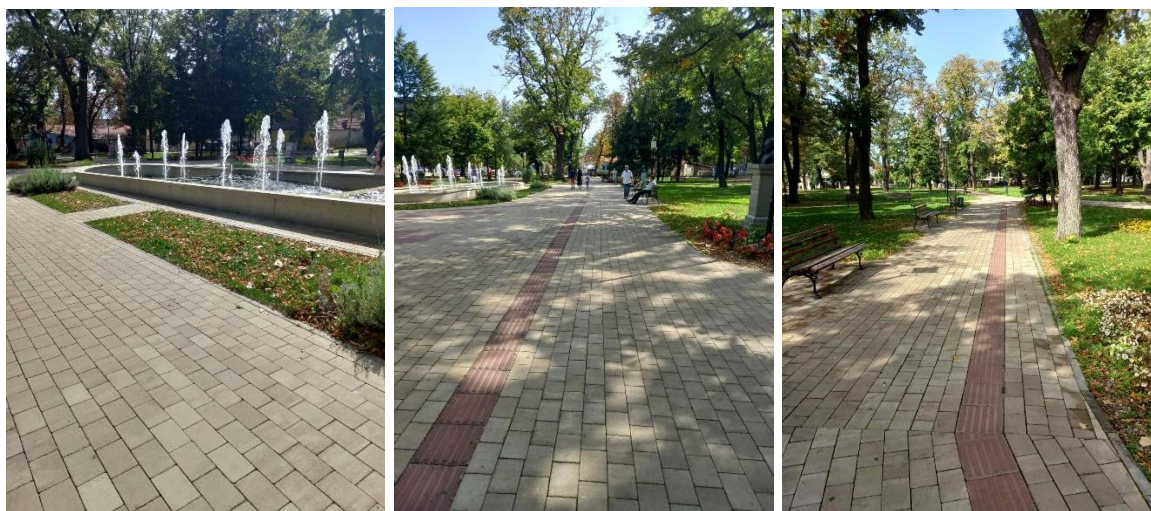
- регулацији саобраћајница и други линеарни елементи система, дрвореди улица и водоток реке Јужна Морава.
- У оквиру континуално изграђеног градског ткива налазе се постојећи градски паркови ,мини паркови, скверови, дрвореди и зелене површине у регулацији саобраћајница, зелене површине у оквиру других јавних и осталих намена (школа, вртића, болница, итд.) као и приватна дворишта индивидуалног становања.
  - У оквиру дисконтинуалног изграђеног подручја налазе се отворене, углавном пољопривредне површине и минимално изграђена подручја рубне зоне града Врања. Зелене површине ове целине чине мање шуме, делови некадашњих шума, шибљаци, живице, барски екосистеми, зелене површине у оквиру окућница приградских домаћинстава и друго.

## Паркови

### *Градски парк*

Парк се налази у централној зони града Врања, у оквиру целине под називом „Језгро“ и заузима површину од 10670 m<sup>2</sup>. Опремљен је одговарајућим мобилијаром, а постојећа инфраструктура обухвата систем за заливање и осветљење. Градски парк је опремљен и следећим садржајима: простором за игру деце, музичким павиљоном, летњом позорницом, једном фонтаном и 3 чесме. Посетиоцима парка је омогућена како пасивна тако и активна рекреација. Од биљних врста, у Градском парку постоји 201 садница лишћара и 46 четинара.

Такође, у оквиру ове зелене површине расте преко 15 садница жбунастих врста. Постоје следећи биљни садржаји: вишегодишње зимзелене врсте попут лаванде и јуке и сезонско цвеће. Травне површине заузимају око 9000m<sup>2</sup>.



Слика 1 – Градски парк

Градски парк је у програму редовног одржавања ЈКП „Комрад“ Врање, које, између осталог, обухвата одржавање зеленила (редовно подмлађивање – трула, стара и оштећена стабла се замењују младим аутохтоним садницама, ручно окопавање и друго), кошење травњака, сакупљање папира, пражњење корпи за отпатке и друго.



### *Парк код I Месне заједнице*

Парк код I Месне заједнице заузима површину од 2200м<sup>2</sup>. У саставу парка налази се ограђено дечје игралиште, пешчаник у травнатом делу, пешачке стазе, 1 чесма, кошаркашки терен и парковски мобилијар. Што се тиче зеленила, постоји око 95 стабала дрвећа, како четинарских тако и лишћарских, 13 садница шибља и око 40 садница ружа. Од дрвенстих врста су најзаступљени су јавор, јасен и липа.



Слика 2 – Парк код I Месне заједнице

### *Тргови*

#### Трг Станише Стошић

Плато испред Народног музеја града Врања налази се у центру града, а озелењени простор заузима површину од 36 м<sup>2</sup>. Од садница дрвенстих врста присутна је шаренолисна јапанска врста (*Salix integra*) и жбунасте врсте од којих преовлађује шимшир (*Viburnum*). По потреби се сади и сезонско цвеће.



Слика 3 – Трг Станише Стошић

### Трг Републике

На платоу који се налази непосредно испред зграде Начелства, налази се Споменик ослободиоцима Врања из 1878. године, популарно назван Чика Митке, као и мозаик мапа града Врања. Зеленило на тргу заузима око 85 m<sup>2</sup>, а чине га травњак, високи четинари из рода *Chamaecyparis* и *Cedrus*, жбунасте врсте из рода *Juniperus*, док се у бетонским жардињерама сади сезонско цвеће.



Слика 4 – Трг Републике



### Зеленило испред Учитељског факултета

Зелена површина код Учитељског факултета заузима површину од 4100 m<sup>2</sup> и већину површине заузима травњак. Високо дрвеће чине одрасле саднице четинара и лишћара (26 садница). Површина је у горњем делу оивичена живом оградом у дужини од 200 m<sup>2</sup>. Стазе заузимају 350 m<sup>2</sup>, а на поплочаном делу налази се споменик Револуцији и ослободиоцима Врања у Другом светском рату.



Слике 5 и 6 – Зеленило испред Учитељског факултета

### Зеленило испред Гимназије „Бора Станковић“

На великом травњаку (2675 m<sup>2</sup>) налази се високо дрвеће (26 лишћара и 21 четинар), шибље (20 садница), а у централном делу зелене површине засади ружа и сезонског цвећа. Од дрвенастих врста, на овој површини заступљене су: *Tillia sp*, *Betula*, *Fraxinus*, *Cedrus*, *Thuja*. Од жбунастих врста ту су: *Vixus*, *Yucca*, *Berberis*, *Пех*. Травњак је са 2 стране оивичен живом оградом дужине 55 m. Кроз ову зелену површину пролази пешачка стаза од гранитних коцки и она заузима 120 m<sup>2</sup>.

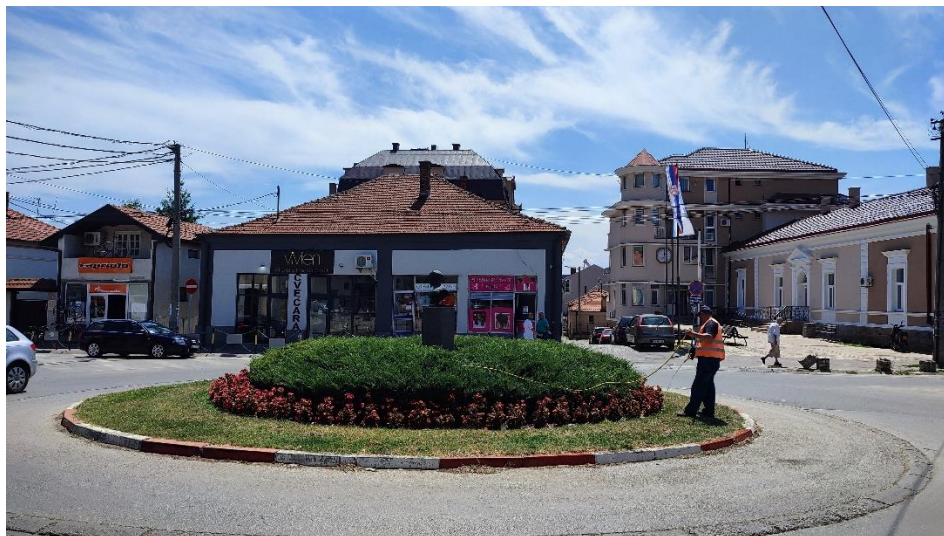


Слике 7 и 8 – Зеленило испред Гимназије „Бора Станковић“

### ***Кружни токови***

Зелене површине су заступљене и у оквиру кружних токова и у плану су редовног одржавања ЈКП „Комрад“ Врање. У оквиру ових зелених површина посађене су ниске вишегодишње и једногодишње саднице различитих врста биљака (полегли четинари, сезонско цвеће, итд.).

Кружни ток код Водовода се простире на површини од 17 m<sup>2</sup>

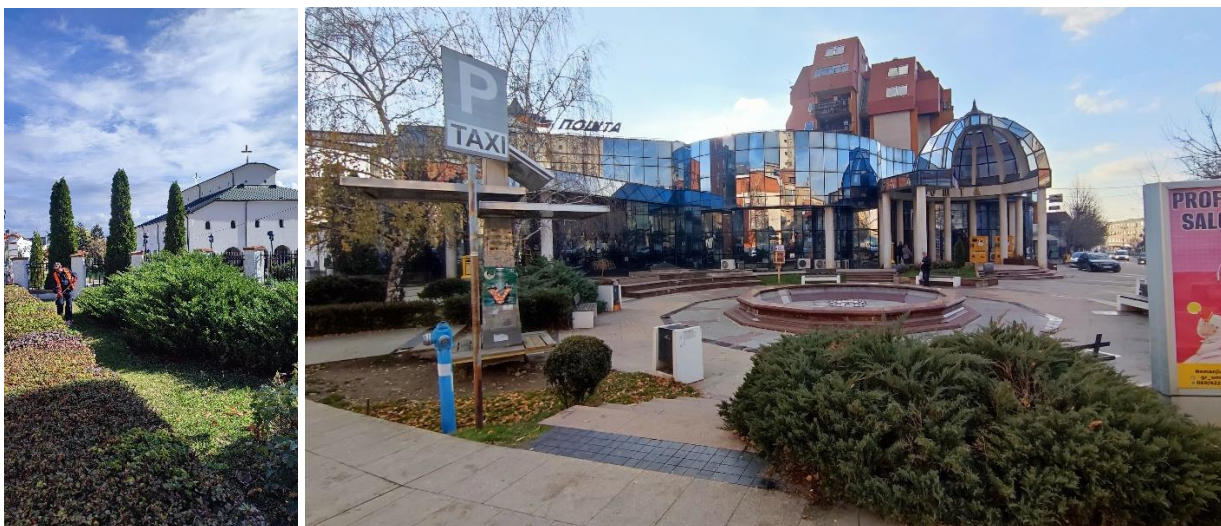


Слика 9 – Кружни ток код ЈП „Водовод“

### *Скверови и тргови*

Зелене површине са различитим биљним врстама, цветним ронделама, фонтаном, у чијем склопу су жардињере са различитим биљним садржајем, клупе, канте за смеће и друго, су у плану редовног одржавања ЈКП „Комрад“ су:

1. Зелена површина код Поште у центру града која обухвата 233 m<sup>2</sup>, махом под четинарским жбуњем, а део парцела оивичен је живом оградом, у дужини од 45 m.



Слике 10 и 11 – Зеленило код Поште

2. Преко пута БАТ-а (Трг братства и јединства)

Зелена површина заузима 756 m<sup>2</sup>, и на њој се налази преко 70 стабала лишћарског и четинарског дрвећа. Жива ограда простире се у дужини од 60 m.



Слике 12 и 13 – Трг братства и јединства

### *Линијско зеленило – дрвореди*

Дрвореди су формиране дуж тротоара, паркинг простора у регулацији саобраћајница и самосталних површина за паркирање где је посађено преко 2200 садница лишћарских и четинарских врста. ЈКП „Комрад“ одржава следеће дрвореде:

- 1) У улицама: 11.конгреса, 22.децембра, 8.бригаде, Београдска, Боре Станковића, Булевар Николе Тесле, Булевар Патријарха Павла, Војводе Степе, Вула Антића, Др Димитрија Јовчића, Дунавска, Есперанто, Жикице Јовановића Шпанца, Змај Јовина, Иве Лоле Рибара, Јована Хацивасиљевића, Карађорђева, Кнеза Милоша, Колубарска, Косовска, К.С.Првовенчаног, Краљевића Марка, Ј.Ј.Лунге, Маричка, Милунке Савић, Народног хероја, Немањина, Партизанска, Партизански пут, Радничка, Саве Ковачевића, Симе Погачаревића, Сутјескина, Филипа Филиповића, Хероја са Кошара, Цара Душана.
- 2) Дрвореди на шеталишту – Шеталиште се протеже у потезу од робне куће до зграде општине, и подељено је на стари и нови део. На новом (доњем делу шеталишта) дрворед чине саднице кугластог багрема, док су на горњем шеталишту најбројнија стабла јасена, софоре и јавора. Канделабре лепе саксије испуњене сезонским цвећем.

Зелене површине у средњој разделној траци се налазе у регулацији саобраћајница, и у складу са просторним могућностима. Озелењене су травним покривачем и декоративним аранжманима од цветних и жбунастих врста вегетације (Булевар Патријарха Павла, Радничка, Партизански пут, К.С.Првовенчаног-БАТ, ул. Маричка до Нутрика, ул. Омладинских бригада.)



Слика 14 – Дрвореди

Јавне зелене површине у граду Врању које одржава ЈКП „Комрад“ Врање са својим радницима из Пословне јединице Зеленило

ЈКП „Комрад“ одржава и остале зелене површине на којима су посађене саднице лишћара и четинара. Оне обухватају зелене површине у оквиру јавних и других намена: све мање зелене површине у ужем центру града, Трг Републике- зеленило код споменика Чика Мита, површине испред: Услужног центра, општинског суда, окружног суда, РФЗО-а, СДК-а, „Лепе Брене“, бившег „Багат “-а и банке Интеза, око Дома културе, паркинга код библиотеке и кружног тока код градске цркве.

Остале зелене површине, изван центра града које ЈКП „Комрад“ одржава су:

Паркови: код VI школе, у улици Мајора Милана Тепића, у улици Ивана Мештровића, у улици Јастребачкој, излетишта „Ђошка“ и Александровачко језеро.

Зелене површине: „Маркова ливада“, собински канал/игралиште, зеленило у улицама: Васе Смајевића, Владимира Вујовића, Слободана Пенезића, Димитрија Јовчића, Гњиланска, Трајка Стошића, ул. Цетињска око трафоа, косина АТД, зеленило код вртића Чаролија, зелена површина на углу Дунав осигурања и „Зоне“, зеленило у насељима „Чешаљ“ и „Ледена Стена“.